

T.C.
AMASYA VALİLİĞİ
REHBERLİK VE ARAŞTIRMA MERKEZİ MÜDÜRLÜĞÜ



2024-2028 STRATEJİK PLANI

İSTİKLALMARŞI

Korkma, sönmez bu şafaklarda yüzen al sancak;
Sönmeden yurdumun üstünde tüten en son ocak.
O benim milletimin yıldızıdır, parlayacak;
O benimdir, o benim milletimindir ancak.

Çatma, kurban olayım, çehreni ey nazlı hilal!
Kahraman ırkıma bir gül! Ne bu şiddet, bu celal?
Sana olmaz dökülen kanlarımız sonra helal...
Hakkıdır Hakk'a tapan milletimin istiklal!

Ben ezelden beridir hür yaşadım, hür yaşarım.
Hangi çılgın bana zincir vuracakmış? Şaşarım!
Kükremiş sel gibiyim, bendimi çiğner, aşarım.
Yırtarım dağları, enginlere sığmam taşarım.

Garbin afakını sarmışsa çelik zırhlı duvar,
Benim iman dolu göğsüm gibi serhaddim var.
Ulusun, korkma! Nasıl böyle bir imanı boğar,
"Medeniyet!" dediğin tek dişi kalmış canavar?

Arkadaş! Yurduma alçakları uğratma sakın.
Siper et gövdeni, dursun bu hayasızca akın.
Doğacaktır sana va'ettiği günler Hakk'ın...
Kim bilir, belki yarın, belki yarından da yakın.

Bastığın yerleri "toprak!" diyerek geçme, tanı:
Düşün altındaki binlerce kefensiz yatanı.
Sen şehit oğlusun, incitme, yazıktır atanı:
Verme, dünyaları alsan da, bu cennet vatanı.

Kim bu cennet vatanın uğruna olmaz ki feda?
Şüheda fışkıracak toprağı sıksan, şüheda!
Canı, cananı bütün varımı alsın da Huda,
Etmesin tek vatanımdan beni dünyada cüda.

Ruhumun senden, İlahi, şudur ancak emeli:
Değmesin mabedimin göğsüne namahrem eli.
Bu ezanlar ezanlar-ki şahadetleri dinin temeli,
Ebedi yurdumun üstünde benim inlemeli.

O zaman vعد ile bin secde eder-varsa-taşım,
Her cerihamdan, İlahi, boşanıp kanlı yaşım,
Fışkırır ruh-ı mücerred gibi yerden na'şım;
O zaman yükselerek arşa değer belki başım.

Dalgalan sen de şafaklar gibi ey şanlı hilal!
Olsun artık dökülen kanlarımın hepsi helal!
Ebediyen sana yok, ırkıma yok izmihlal:
Hakkıdır, hür yaşamış bayrağımın hürriyet;
Hakkıdır, Hakk'a tapan, milletimin istiklal!

Mehmet AKİF ERSOY

*Öğretmenler;
Yeni Nesil Sizin
Eseriniz Olacaktır.*

K. Atatürk



GENÇLİĞE HİTABE

Ey Türk gençliği! Birinci vazifen, Türk istiklalini, Türk cumhuriyetini, ilelebet, muhafaza ve müdafaa etmektir.

Mevcudiyetinin ve istikbalinin yegane temeli budur. Bu temel, senin, en kıymetli hazinedir. İstikbalde dahi, seni, bu hazineden, mahrum etmek isteyecek, dahili ve harici, bedhahların olacaktır. Bir gün, istiklal ve cumhuriyeti müdafaa mecburiyetine düşersen, vazifeye atılmak için, içinde bulunacağın vaziyetin imkan ve şeraitini düşünmeyeceksin! Bu imkan ve şerait, çok namüsaıt bir mahiyette tezahür edebilir. İstiklal ve cumhuriyetine kastedecek düşmanlar, bütün dünyada emsali görülmemiş bir galibiyetin mümessili olabilirler. Cebren ve hile ile aziz vatanın, bütün kaleleri zapt edilmiş, bütün tersanelerine girilmiş, bütün ordular dağıtılmış ve memleketin her köşesi bilfiil işgal edilmiş olabilir. Bütün bu şeraitten daha elim ve daha vahim olmak üzere, memleketin dahilinde, iktidara sahip olanlar gaflet ve dalalet ve hatta hiyanet içinde bulunabilirler. Hatta bu iktidar sahipleri şahsi menfaatlerini, müstevlerin siyasi emelleriyle tevhit edebilirler. Millet, fakr u zaruret içinde harap ve bitap düşmüş olabilirler.

Ey Türk istikbalinin evladı! İşte, bu ahval ve şerait içinde dahi, vazifen; Türk istiklal ve cumhuriyetini kurtarmaktır! Muhtaç olduğun kudret, damarlarındaki asil kanda, mevcuttur!

K. Atatürk

Okul/Kurum Bilgileri

İli: AMASYA		İlçesi: MERKEZ	
Adres:	Beyazıtpaşa, Mehmet Varinli Cd. No:3, 05200	Coğrafi Konum (link)	https://tinyurl.com/mtbfw6zp
Telefon Numarası:	0 358 218 43 69	Faks Numarası:	0 358 218 44 49
e- Posta Adresi:	117498@meb.k12.tr	Web sayfası adresi:	http://amasyaram.meb.k12.tr
Kurum Kodu:	117498	Öğretim Şekli:	08.00-17.00

Sunuş

Son dönemde dünyada her alanda deęişim ve yenileşme hareketlerinin ön planda olduğunu görmekteyiz. Bu deęişim ve yenileşme bir plan dahilinde yapılırsa daha bir anlam kazanır kanaatinde olduğumuzdan kurumumuzun stratejik planını hazırlamaya karar verdik.

Bize müracaat eden ve okullarda hizmet verdiğimiz öğrencilerin kendilerini gerçekleştirmelerine ve yeteneklerinden en üst düzeyde yararlanmalarına ve var olan potansiyellerini ortaya koymalarına fırsat vermeye çalışacağımıza ekip olarak inancımız tamdır.

Bireylerin sorunlarına yardımın yanı sıra, onların kişilik ve sosyal gelişimlerine ve olgunlaşmalarına da destek olmayı amaçlamaktayız. Bunların yanı sıra öğrencilerin bireysel ve sosyal gelişimini desteklemek, duygusal sorunlarına yardımcı olmak üzere gerekli rehberlik ve psikolojik danışma hizmetleri verilecektir. Ayrıca özel eğitime ihtiyacı olan bireylerin eğitsel değerlendirme, tanılama, izleme ve yönlendirme hizmetlerini yürüterek birey için en az sınırlandırılmış eğitim ortamı önerilecek, birey ve ailesine destek vererek değerlerimiz doğrultusunda dürüst, tarafsız, adil, sevgi dolu iletişime açık, çözüm üreten, yenilikçi ve önce insan anlayışına sahip bireyler yetiştirmek bizim temel hedefimiz olacaktır.

Kurumuz Rehberlik ve Psikolojik Danışmanlık ve Özel Eğitim alanlarındaki başarıları üzerine inşa edilmiş olup bunların sorumluluklarımızı yerine getirmede kaynaklarımızın daha etkili kullanılmasına imkân tanıyacaktır. Vizyonumuzla daha yoğun işbirlikleri oluşturmayı ve paydaşlarımızdan daha çok destek sağlamayı hedefleyen plan kurumumuzu daha ileriye götürmek için verdiğimiz ve vereceğimiz çabaların yol haritası olacaktır.

Bunların hazırlanmasında emeęi geçen herkese teşekkür ederim.

Hamza ÖZBAL

Müdür

İçindekiler

SUNUŞ.....	4
İÇİNDEKİLER	5
BÖLÜM 1: GİRİŞ VE PLAN HAZIRLIK SÜRECİ.....	7
1.1 Strateji Geliştirme Kurulu ve Stratejik Plan Ekibi.....	7
1.2 Planlama Süreci.....	8
BÖLÜM 2: DURUM ANALİZİ	9
2.1 KURUMSAL TANITIM	9
2.1.1 Uygulanmakta Olan Stratejik Planın Değerlendirilmesi.....	9
2.1.2 Mevzuat Analizi.....	10
2.2 OKULUN MEVCUT DURUMU: TEMEL İSTATİSTİKLER	11
2.2.1 Okul Künyesi.....	11
2.2.2 Kurum Çalışan Bilgileri.....	12
2.2.3 Kurum Bina ve Alanları.....	13
2.2.4 Donanım ve Teknolojik Kaynaklarımız.....	14
2.2.5 Üst Politika Belgeleri.....	14
2.2.6 Faaliyet Alanları ve Sunulan Hizmetler.....	15
2.2.7 Teşkilat Yapısı.....	22
2.2.8 İnsan Kaynakları.....	23
2.3 PAYDAŞ ANALİZİ.....	26
2.3.1 Paydaş Önceliklendirme Matrisi.....	27
2.4 GZFT (GÜÇLÜ, ZAYIF, FIRSAT, TEHDİT) ANALİZİ.....	29
2.5 PESTLE(Dış Çevre) ANALİZİ.....	31
2.6 TESPİTLER VE İHTİYAÇLARIN BELİRLENMESİ.....	32
BÖLÜM 3: MİSYON, VİZYON VE TEMEL DEĞERLER.....	34
3.1_MİSYONUMUZ	34
3.2_VİZYONUMUZ	34
3.3_TEMEL DEĞERLERİMİZ	34
BÖLÜM 4: AMAÇ, HEDEF VE EYLEMLER.....	35

TEMA I: KALİTE	35
TEMA II: KALİTE.....	38
TEMA III: KALİTE.....	41
BÖLÜM 5: MALİYETLENDİRME.....	43
BÖLÜM 6: İZLEME VE DEĞERLENDİRME.....	44
EKLER:	44

BÖLÜM 1: GİRİŞ VE PLAN HAZIRLIK SÜRECİ

1.1 Strateji Geliştirme Kurulu ve Stratejik Plan Ekibi

2024-2028 dönemi stratejik plan hazırlanması süreci Üst Kurul ve Stratejik Plan Ekibinin oluşturulması ile başlamıştır. Ekip ta takvimi kapsamında ilk aşamada durum analizi çalışmaları yapılmış ve durum analizi aşamasında paydaşlarımızın plan sürecine aktif katılımını sağlamak üzere paydaş anketi, toplantı ve görüşmeler yapılmıştır.

Stratejik planlama doğrultusunda bir organizasyon olarak kurumumuzun gelecekte varmak istediği ölçülebilir hedefleri ve bu hedeflere nasıl ulaşılabileceği, bulunduğumuz nokta ile ulaşmayı arzu ettiğimiz durum arasındaki yolu gösteren süreç, analiz edilmeye çalışılmıştır.

Durum analizinin ardından geleceğe yönelim bölümüne geçilerek okulumuzun amaç, hedef, gösterge ve eylemleri belirlenmiştir. Çalışmaları yürüten ekip ve kurul bilgileri altta verilmiştir

Tablo 1. Strateji Geliştirme Kurulu ve Stratejik Plan Ekibi Tablosu

Üst Kurul Bilgileri		Ekip Bilgileri	
Adı Soyadı	Unvanı	Adı Soyadı	Unvanı
Hamza ÖZBAL	Müdür	Nilay SELÇUK BALIBEY	Rehberlik
Tuncay SEVİNDİ	Müdür Yrd.	Talip GELDİ	Özel Eğitim
Selim PEKMEZCİ	Özel Eğt. Bölüm Bşk.	Pelin ÇETİN	Rehberlik
Zekeriya ÇOBAN	Rehberlik Bölüm Bşk.	Arif Engin ARSLAN	Özel Eğitim
Filiz ÇAĞLAYAN	Okul Aile Bir. Bşk.		

1.2 Planlama Süreci:

2024-2028 dönemi stratejik plan hazırlanması süreci Üst Kurul ve Stratejik Plan Ekibinin oluşturulması ile başlamıştır. Kurumumuz ilgili mevzuat kapsamında, Bakanlığımızın belirttiği takvim dâhilinde 2024-2028 Stratejik Planlama çalışmalarına başlamıştır. Çalışmalar, Stratejik Plan Üst Kurulumuz ve Stratejik Plan Hazırlama ekibinin rehberliğinde, tüm birimlerin katılımıyla yürütülmüştür. Kurumumuzda 2024-2028 Stratejik Planlama hazırlıkları kapsamında gerçekleştirilen faaliyetler aşağıda belirtilmiştir.

1. 2013/26 sayılı genelge doğrultusunda Amasya Rehberlik ve Araştırma Merkezi Stratejik Plan Üst Kurulu ve Rehberlik ve Araştırma Merkezi Stratejik plan Ekibi oluşturulmuştur.
2. Amasya Rehberlik ve Araştırma Merkezi Stratejik Plan üst kuruluna yönelik bilgilendirme toplantısı yapılmıştır.
3. Amasya Rehberlik ve Araştırma Merkezi Stratejik Plan ekibine yönelik bilgilendirme toplantısı yapılmıştır.
4. Kurumumuz personeline yönelik Stratejik Planlama bilgilendirme toplantıları yapılmıştır.
5. Kurumumuz yönetici ve çalışanları ile paylaşım toplantıları yapılmıştır.
6. Durum analizinden elde edilen veriler ve bakanlığımızın stratejik plan taslağından yola çıkarak stratejik amaç ve hedefler oluşturulmuş, bu hedeflere ait performans göstergeleri belirtilmiştir.
7. Stratejik planda yer alan amaç ve hedefleri gerçekleştirmek üzere strateji ve politikalar belirlenmiştir.
8. İzleme değerlendirme ise altı aylık ve yıllık olmak üzere senede iki defa gerçekleştirilecektir.

BÖLÜM 2: DURUM ANALİZİ

Stratejik planlama sürecinin ilk adımı olan durum analizi, okulumuzun/kurumumuzun “neredeyiz?” sorusuna cevap vermektedir. Bu kapsamda okulumuzun kısa tanıtımı, okul künyesi ve temel istatistikleri, paydaş analizi ve görüşleri ile okulumuzun Güçlü Zayıf Fırsat ve Tehditlerinin (GZFT) ele alındığı analize yer verilmiştir.

2.1 KURUMSAL TANITIM

Merkez Müdürlüğümüz 1981 yılında kurulmuştur ve aynı binasında halen hizmet vermeye devam etmektedir. Kurumumuz şehir merkezinde, ulaşımı ve erişimi kolay bir yerdedir. Kurumumuzda Özel Eğitim Hizmetleri Bölümü ve Rehberlik ve Psikolojik Danışma Hizmetleri Bölümü olmak üzere iki bölüm bulunmaktadır. Kurumumuz, Göynücek, Suluova, Taşova ve Merkez ilçeye hizmet vermektedir. Özel Eğitim Hizmetleri Bölümünde bireyin eğitsel tanılama ve yerleştirme işlemleri, Evde Eğitim Hizmeti ve Özel Eğitim ve Rehabilitasyon Merkezlerinden yararlanacak bireylerin tanılanması tanılama sonrasında Eğitsel Değerlendirme Raporu Düzenlenmesi işlemleri yapılmaktadır. Özel Eğitim ve Rehberlik Hizmetleri alanında yeni gelişmelerin ilde görev yapan meslektaşlarımıza bilgi aktarımı için akademisyenler davet edilerek çeşitli eğitsel faaliyetler gerçekleştirilmektedir. Verilen hizmetler randevu sistemi ile ulusal düzeydeki standartlara uygun verilmektedir. Rehberlik Hizmetleri Bölümü ise bölge Rehber Öğretmenlerinin koordinasyonundan sorumludur. Şiddet ve çocuk istismarı, bağımlılıkla mücadele eğitimleri vb. okul krizlerine destek olmak amacıyla 9 yıldır Rehber Öğretmen Mesleki Paylaşım Grupları yürütmektedir. Rehberlik ve Psikolojik Danışma Hizmetleri Bölümümüz de ayrıca, tercih, danışmanlık ve psikolojik destek hizmetlerini yürütmektedir.

2.1.1 Uygulanmakta Olan Stratejik Planın Değerlendirmesi

Millî Eğitim Bakanlığı 2019-2023 Stratejik Planı 2019 yılında yürürlüğe girmiştir. Stratejik Plan; hazırlık süreci, durum analizi, geleceğe bakış, maliyetlendirme ile izleme ve değerlendirme bölümlerinden oluşmaktadır. 2019- 2023 Stratejik Planı'nda 3 amaç, 3 hedef ve 9 performans göstergesi bulunmaktadır. Kurumumuz birimleri tarafından gerçekleştirilen çalışmalarla stratejik olandaki tüm performans göstergeleri yerine getirilerek hedef ve amaçlara ulaşılmıştır.

2.1.2 Mevzuat Analizi

Devlet Memurları Kanunu	Çocuk Koruma Kanunu
Bilgi Edinme Hakkı Kanunu	Özel Eğitim Hakkında Kanun Hükmünde Kararname
Milli Eğitim Temel Kanunu	İlköğretim Programlarının Uygulanması İle İlgili Genelge
Özürlüler ve Bazı Kanun ve Kanun Hükmündeki Kararnamelerde Değişiklik Yapılması Hakkında Kanun	Özel Eğitim Hizmetleri Yönetmeliği
Rehberlik ve Psikolojik Danışma Hizmetleri Yönetmeliği	Bilim ve Sanat Merkezleri Yönergesi
Evde ve Hastanede Eğitim Hizmetleri Yönergesi	Afetlerde Uygulanacak Rehberlik ve Psikolojik Danışma Hizmetleri Yönergesi
Uyuşturucu Kullanımı ve Bağımlılıkla Mücadele Genelgesi	Eğitim Ortamlarında Şiddetin Önlenmesi ve Azaltılması Genelgesi
Kamu Mali Yönetimi ve Kontrol Kanunu	

2.2 OKULUN MEVCUT DURUMU: TEMEL İSTATİSTİKLER

2.2.1 Okul Künyesi

Okulumuzun temel girdilerine ilişkin bilgiler altta yer alan okul künyesine ilişkin tabloda yer almaktadır.

Temel Bilgiler Tablosu- Okul Künyesi

İli: Amasya		İlçesi: Merkez			
Adres:	Beyazıtpaşa Mh. Mehmet Varinli Cad Elçibey Bulvarı No: 7	Coğrafi Konum (link)*:	https://tinyurl.com/mtbfw6zp		
Telefon Numarası:	0 (358) 218 43 69	Faks Numarası:	0 (358) 212 44 49		
e- Posta Adresi:	117498@meb.k12.tr	Web sayfası adresi:	www.amasyaram.meb.k12.tr		
Kurum Kodu:	117498	Öğretim Şekli:	08:00-17:00		
Okulun Hizmete Giriş Tarihi : Haziran 1981		Toplam Çalışan Sayısı *	21		
İncelenen Birey Sayısı:	Kız	<u>2094</u>	Öğretmen Sayısı	Kadın	4
	Erkek	<u>3558</u>		Erkek	11
	Toplam	<u>5652</u>		Toplam	15
Test Odası Başına Düşen Birey Sayısı	2626	Performans Odası Başına Düşen Birey Sayısı	1884		
Öğretmen Başına Düşen Birey Sayısı	434	Testör Başına Düşen birey Sayısı	1884		

2.2.2 Kurum Çalışan Bilgileri

Kurum çalışanlarına ilişkin bilgiler altta yer alan tabloda belirtilmiştir.

Çalışan Bilgileri Tablosu

Unvan*	Erkek	Kadın	Toplam
Okul Müdürü	1	0	1
Müdür Yardımcısı	1	0	1
Özel Eğitim Öğretmeni	4	2	6
Rehber Öğretmen	5	2	7
Fizyoterapist	1	0	1
İdari Personel	2	0	2
Yardımcı Personel	3	1	4
Güvenlik Personeli	0	0	0
Toplam Çalışan Sayıları	16	5	22

2.2.3 Kurum Bina ve Alanları

Kurum binası ile açık ve kapalı alanlarına ilişkin temel bilgiler altta yer almaktadır.

Kurum Yerleşkesine İlişkin Bilgiler

Okul Bölümleri Özel Eğitim ve Rehberlik		Özel Alanlar	Var	Yok
Kurum Kat Sayısı	2	Çok Amaçlı Salon		Yok
Oda Sayısı	10	Çok Amaçlı Saha		Yok
Çalışma Ofisleri Alanları (m2)	210	Kütüphane		Yok
Kullanılan Oda Sayısı	10	Fen Laboratuvarı		Yok
Oda Sayısı	10	Bilgisayar Laboratuvarı		Yok
İdari Odaların Alanı (m2)	25	İş Atölyesi		Yok
Dinlenme Odası (m2)	12	Beceri Atölyesi		Yok
Kurum Oturum Alanı (m2)	1200	Pansiyon		Yok
Kurum Bahçesi (Açık Alan)(m2)	200			
Kurum Kapalı Alan (m2)	800			
Sanatsal, bilimsel ve sportif amaçlı toplam alan (m ²)	0			
Test Odası (m2)	15			
Tuvalet Sayısı	5			
Toplantı Salonu Küçük Salon / Büyük Salon	90			

2.2.4 Donanım ve Teknolojik Kaynaklarımız

Teknolojik kaynaklar başta olmak üzere okulumuzda bulunan çalışır durumdaki donanım malzemesine ilişkin bilgiye alttaki tabloda yer verilmiştir.

Teknolojik Kaynaklar Tablosu

Akıllı Tahta Sayısı	1	TV Sayısı	4
Masaüstü Bilgisayar Sayısı	7	Yazıcı Sayısı	7
Taşınabilir Bilgisayar Sayısı	11	Fotokopi Makinası Sayısı	4
Projeksiyon Sayısı	1	İnternet Bağlantı Hızı	40
Fotoğraf makinası/kamera	1	Fax	1
Buzdolabı	1	Kurum internet sitesi	Var
Güvenlik kamerası	8		

2.2.5 Üst Politika Belgeleri

Temel Üst Politika Belgeleri	Diğer Üst Politika Belgeleri
Kalkınma Planları Orta Vadeli Programlar Orta Vadeli Mali Planlar 2024 yılı Cumhurbaşkanlığı Yıllık Programı Milli Eğitim Kalite Çerçevesi MEB 2024-2028 Stratejik Planı Milli Eğitim Şura Kararları	Diğer Kamu Kurum ve Kuruluşlarının Stratejik Planları OKA Eylem Planı DOKAP Eylem Planı Öğretmen Strateji Belgesi İklim Değişikliği Eylem Planı Kadının Güçlenmesi Strateji Belgesi ve Eylem Planı Karayolu Trafik Güvenliği Strateji Belgesi Mobilite Araç ve Teknolojileri Yol Haritası Su Verimliliği Strateji Belgesi ve Eylem Planı Ulusal Deprem Stratejisi ve Eylem Planı Ulusal Genç İstihdam Stratejisi ve Eylem Planı

	Ulusal Enerji Verimliliği Eylem Planı Ulusal Girişimcilik Stratejisi ve Eylem Planı Ulusal Yapay Zekâ Stratejisi 2023-2028 Türkiye Çocuk Hakları Strateji Belgesi ve Eylem Planı 2024-2028 Kadının Güçlenmesi Strateji Belgesi ve Eylem Planı
--	-----------------------------------------------------------------------------------------------------------------------------------------------------------------------------------------------------------------------------------------------------------

2.2.6 Faaliyet Alanları ve Sunulan Hizmetler

KURUMUMUZ TARAFINDAN SUNULAN HİZMET LİSTESİ	
Kurumumuza yapılan özel eğitimle ilgili başvuruların değerlendirilmesi	Özel Eğitim Hizmetleri
Kurumumuza yapılan özel eğitimle ilgili başvuruların değerlendirilmesi	Rehberlik ve Psikolojik Danışma Hizmetleri
Eğitsel ve Mesleki Rehberlik çalışmaları	Rehberlik ve Psikolojik Danışma Hizmetleri
Özel eğitimle ilgili düzenlenen seminer, konferans, toplantılar	Özel Eğitim Hizmetleri
Rehberlik ve Psikolojik Danışma alanı ile ilgili düzenlenen seminer, konferans, toplantılar	Rehberlik ve Psikolojik Danışma Hizmetleri
Personelin maaş, ek ders işlemleri	Yönetim Hizmetleri
Başvuru yapan öğrencilerin yönlendirme işlemi yapılması	Rehberlik ve Psikolojik Danışma- Özel Eğitim Hizmetleri
Danışmalık Tedbiri ile ilgili çalışmalar	Rehberlik ve Psikolojik Danışma Hizmetleri
Okullar bünyesinde açılan özel eğitim sınıflarının ziyaret edilmesi, müşavirlik yapılması	Özel Eğitim Hizmetleri

Okullar bünyesinde hizmet veren rehberlik ve psikolojik danışma servislerini ziyaret edilerek müşavirlik yapılışı	Rehberlik ve Psikolojik Danışma Hizmetleri
Aylık bilgilendirme broşürlerinin hazırlanması, okullara gönderilmesi ve kurum web sayfamızda ilan edilmesi	Rehberlik ve Psikolojik Danışma Hizmetleri
Merkezi sınavlar ile ilgili başvuru yapan bireylere tercih danışmanlığı yapmak	Rehberlik ve Psikolojik Danışma Hizmetleri
Özel eğitim kurumları ve kaynaştırma öğrencisi olan okulların rehberlik ve psikolojik danışma servisine, okul yönetimine, öğretmenlere müşavirlik yapmak	Özel Eğitim Hizmetleri
Merkezin görev bölgesinde özel eğitim gerektiren öğrencilerin üst öğrenim kurumları ve mesleğe yönelmeleri konusunda gerekli çalışmaları ve eşgüdümü sağlamak	Özel Eğitim Hizmetleri
Bölüm çalışmalarıyla ilgili konularda özel eğitim kurumları ve kaynaştırma programı uygulayan okulların personeline yönelik olarak onların bilgi ve becerilerini artırıcı konferans, panel gibi toplantılar ile çeşitli hizmetiçi eğitim etkinlikleri düzenlemek	Özel Eğitim Hizmetleri
İlçe de hizmet veren Milli Eğitim Bakanlığına bağlı kurum ve okulların hazırladığı Risk Haritaları incelenerek İlçe Risk Haritaları Raporu hazırlamak.	Rehberlik ve Psikolojik Danışma Hizmetleri
Özel eğitim gerektiren öğrencilerin kendilerine, ailelerine ve eğitim kurumlarına yönelik, onların gelişmelerini destekleyecek yayınlar hazırlar ve ilgililere ulaştırır.	Özel Eğitim Hizmetleri
Merkezin; personel, ayniyat, demirbaş, arşiv, mutemetlik işleri, her türlü günlük yazışma ve büro hizmetleri ile teknik konulardaki hizmetlerini yürütmek	Yönetim Hizmeti
Bölümlerden gelen rapor ve yazıların yazılmasını sağlamak	Yönetim Hizmeti
Ödül, disiplin, izin işlemlerini yürütmek	Yönetim Hizmeti
Problem Durum Tespitleri / Çözüm Önerileri Geliştirme Proje Üretimi / Proje Yaygınlaştırma	Araştırma ve Projeler

FAALİYET ALANI ÖZEL EĞİTİM	FAALİYET ALANI REHBERLİK
Hizmet-1 Tanılama Veli Öğrenci Öğretmen Okul Toplumu	Hizmet-1 Okul Rehberlik Hizmetleri Okul Toplumu Eşgüdüm ve koordinasyon Kişilik gelişimi/bireysel gelişim. Mesleki gelişim/ yöneltme şiddeti Önleme ve azaltma
Hizmet-2 Yerleştirme Önerisi Veli Öğrenci Öğretmen Okul Toplumu İlçe Özel Eğitim Kurulu Özel Eğitim Okulları Özel Özel Eğitim Kurumları	Hizmet-2 Rehber Öğretmen/ Kişisel Gelişim Gelişim Seminerleri Hizmet içi eğitim Konferans ve paneller. Grup dinamizmi ve Grup eğitimleri Müşavirlik
Hizmet-3 Eğitim Planı Veli Öğrenci Öğretmen Okul Toplumu Özel Eğitim Okulları Özel Özel Eğitim Kurumları Bireyselleştirilmiş eğitim	Hizmet-3 Öğrenci Rehberliği Kişisel gelişim Kriz yönetimi Veli Öğrenci Okul Toplumu
Hizmet-4 Gelişim-Performans Öğrenci Veli Gelişim izlenmesi	

Hizmet-5 Özel Eğitim / Projeler Özel Eğitim Projeleri Proje yaygınlaştırma Koordinasyon, eşgüdüm	
FAALİYET ALANI ARAŞTIRMA PROJELER	FAALİYET ALANI YÖNETİM İŞLERİ
Hizmet-1 Proje Geliştirme Problem durum Tespitleri Çözüm önerileri geliştirme Proje üretimi	Hizmet-1 Resmi Yazışmalar Resmi yazılar-Gelen Resmi yazılar-Giden Kurum içi yazışmalar
Proje yaygınlaştırma	Hizmet-2 Özlük İşlemleri Maaş- Ek ders işlemleri İzin/yıllık izinler Terfiler Ödül ve siciller Emeklilik ve ayrılma işlemleri
Proje yaygınlaştırma	Hizmet-3 Mali İşler Bütçelendirme Muayene ve satın almalar Teslim Alma Komisyonu Sayım ve denetim Ödeme ve harcamalar

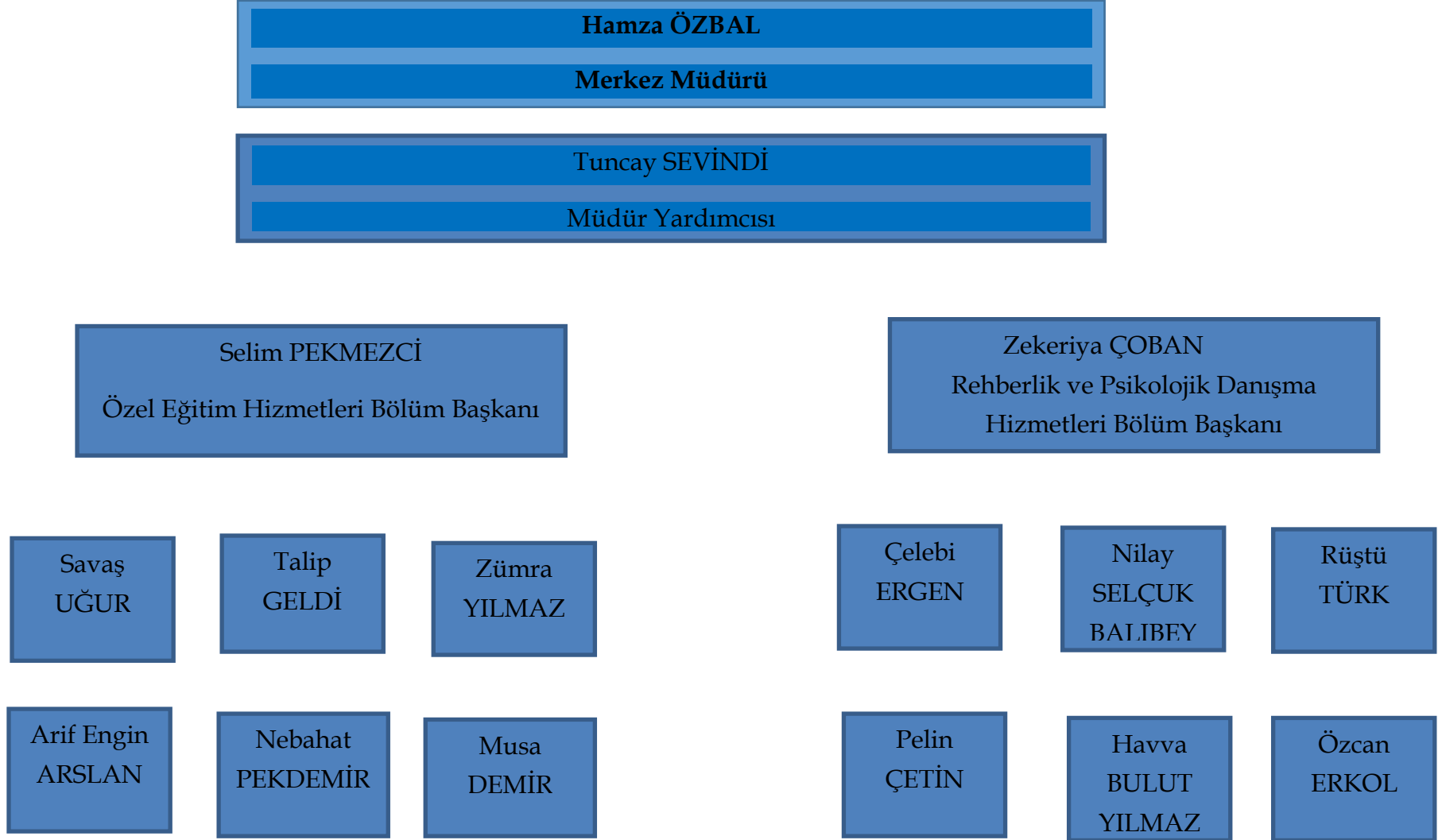
SIR AN O	FAALİYETLER	FAALİYETLERİN DAYANDIĞI MEVZUAT	AYRILAN MALİ KAYNAK	MEVCUT İNSAN KAYNAĞI	DEĞERLENDİRME
1	Kurumumuza yapılan özel eğitimle ilgili başvuruların değerlendirilmesi	Özel Eğitim Hizmetleri Yönetmeliği	-“Yok”	-“Yetersiz”	-“Güçlendirilmeli

2	Kurumumuza yapılan rehberlik ve psikolojik danışma ile ilgili başvuruların değerlendirilmesi	Rehberlik ve Psikolojik Danışma Hizmetleri Yönetmeliği,Özel Eğitim Hizmetleri Yönetmeliği	-“Yok”	-“Yeterli”	-“Güçlendirilmeli
3	Eğitsel ve Mesleki Rehberlik çalışmaları	Rehberlik ve Psikolojik Danışma Hizmetleri Yönetmeliği	-“Yok”	-“Yetersiz”	-“Güçlendirilmeli
4	Özel eğitimle ilgili düzenlenen seminer, konferans, toplantılar	Rehberlik ve Psikolojik Danışma Hizmetleri Yönetmeliği	Yok	Yetersiz	Güçlendirilmeli
5	Rehberlik ve Psikolojik Danışma alanı ile ilgili düzenlenen seminer,konferans,toplantılar	Rehberlik ve Psikolojik Danışma Hizmetleri Yönetmeliği	Yok	Yetersiz	Güçlendirilmeli
6	Personelin maaş, ek ders işlemleri	657 Devlet Memurları Kanunu,Öğretmen ve Yöneticilerin Ek Ders Yönetmeliği	Yetersiz	Yeterli	Güçlendirilmeli
7	Başvuru yapan öğrencilerin yönlendirme işlemlerinin yapılması	Rehberlik ve Psikolojik Danışma Hizmetleri Yönetmeliği, Özel Eğitim Hizmetleri Yönetmeliği	Yok	Yeterli	Güçlendirilmeli
8	Danışmalık Tedbiri ile ilgili çalışmalar	5395 Nolu Çocuk Koruma Kanunu	Yok	Yetersiz	Güçlendirilmeli
9	Okullara yönelik her kademe için (Rehber Öğretmeni olmayan)ayrı ayrı Rehberlik Çerçeve Planlarının hazırlanması, kurumlara gönderilmesi ve kurum web sayfamızda ilan edilmesi	Rehberlik ve Psikolojik Danışma Hizmetleri Yönetmeliği	Yok	Yeterli	Güçlendirilmeli

10	Okullar bünyesinde açılan özel eğitim sınıflarının ziyaret edilmesi, müşavirlik yapılması	Özel Eğitim Hizmetleri Yönetmeliği	Yok	Yeterli	Güçlendirilmeli
11	Okullar bünyesinde hizmet veren rehberlik ve psikolojik danışma servislerini ziyaret edilerek müşavirlik yapılması	Rehberlik ve Psikolojik Danışma Hizmetleri Yönetmeliği	Yok	Yeterli	Güçlendirilmeli
12	Aylık bilgilendirme broşürlerinin hazırlanması ,kurum web sayfamızda ilan edilmesi	Rehberlik ve Psikolojik Danışma Hizmetleri Yönetmeliği	Yok	Yetersiz	Güçlendirilmeli
13	Merkezi Sınavlar ile ilgili başvuru yapan bireylere tercih danışmanlığı yapmak	Rehberlik ve Psikolojik Danışma Hizmetleri Yönetmeliği	Yok	Yeterli	Güçlendirilmeli
14	Özel eğitim kurumları ve kaynaştırma öğrencisi olan okulların rehberlik ve psikolojik danışma servisine, okul yönetimine, öğretmenlere müşavirlik yapmak	Özel Eğitim Hizmetleri Yönetmeliği	Yok	Yetersiz	Güçlendirilmeli
15	Merkezin görev bölgesinde özel eğitim gerektiren öğrencilerin üst öğrenim kurumları ve mesleğe yönelmeleri konusunda gerekli çalışmaları ve eşgüdümü sağlamak	Özel Eğitim Hizmetleri Yönetmeliği	Yok	Yeterli	Güçlendirilmeli

16	Bölüm çalışmalarıyla ilgili konularda özel eğitim kurumları ve kaynaştırma programı uygulayan okulların personeline yönelik olarak onların bilgi ve becerilerini artırıcı konferans,panel gibi toplantılar ile çeşitli hizmet içi eğitim etkinlikleri düzenlemek	Özel Eğitim Hizmetleri Yönetmeliği	Yok	Yetersiz	Güçlendirilmel i
17	Özel eğitim gerektiren öğrencilerin kendilerine, ailelerine ve eğitim kurumlarına yönelik,onların gelişmelerini destekleyecek yayınlar hazırlar ve ilgililere ulaştırır.	Özel Eğitim Hizmetleri Yönetmeliği	Yok	Yetersiz	Güçlendirilmel i
18	Merkezin; personel, ayniyat, demirbaş, arşiv, mutemetlik işleri, her türlü günlük yazışma ve büro hizmetleri ile teknik konulardaki hizmetlerini yürütmek	657 Devlet Memurları Kanunu,Devlet Arşiv Hizmetleri Yönetmeliği,	Yeterli	Yeterli	Güçlendirilm eli
19	Ödül, disiplin, izin işlemlerini yürütmek	Ödül Yönergesi, izin Yönergesi,657 Devlet Memurları Kanunu	Yeterli	Yeterli	Aynı kalmalı
20	Problem Durum Tespitleri Çözüm Önerileri Geliştirme Proje Üretimi Proje Yaygınlaştırma	İlgili kanun, yönetmelik, yönerge,genelgeler	Yok	Yetersiz	Güçlendirilm eli

2.2.7 Teşkilat Yapısı



2.2.8 İnsan Kaynakları

1.İDARİ BÖLÜM	
Kurum Müdürü Mezun Olduğu Fakülte Göreve Başlama Tarihi İstihdam Tipi En Son Öğrenim Durumu	Hamza ÖZBAL Ondokuz Mayıs Üniversitesi-Eğitim Fakültesi-Sınıf Öğretmenliği 01/09/2020 Kadro Sınıf Öğretmenliği
Kurum Müdür Yardımcısı(Görevlendirme) Mezun Olduğu Fakülte Göreve Başlama Tarihi İstihdam Tipi En Son Öğrenim Durumu	Tuncay SEVİNDİ İstanbul Üniversitesi- Eğitim Fakültesi-Rehberlik ve Psikolojik Danışmanlık Rehberlik ve Psikolojik Danışmanlık Bölümü 05/09/2023 Kadro Yüksek Lisans/Ondokuz Mayıs Üniversitesi- Rehberlik ve Psikolojik Danışmanlık B.
Kurum Memuru Göreve Başlama Tarihi İstihdam Tipi En Son Öğrenim Durumu	Mehmet ÜSTÜN 15/06/2006 Kadro Lise
Kurum Memuru Göreve Başlama Tarihi İstihdam Tipi En Son Öğrenim Durumu	Levent SAĞLAM 03/09/2012 Kadro Lisans+Lisans Üstü(Tezsiz) Atatürk Üniversitesi- Eğitim Fakültesi- Türk Dili ve Edebiyatı Öğretmenliği
ÖZEL EĞİTİM HİZMETLERİ BÖLÜMÜ	
Özel Eğitim Hizmetleri Bölüm Başkanı Mezun Olduğu Fakülte Göreve Başlama Tarihi İstihdam Tipi En Son Öğrenim Durumu	Selim PEKMEZCİ Ondokuz Mayıs Üniversitesi-Eğitim Fakültesi-Sınıf Öğretmenliği 08/04/2024 Kadro Lisans- Ondokuz Mayıs Üniversitesi-Eğitim Fakültesi-Sınıf Öğretmenliği
Özel Eğitim Hizmetleri Öğretmeni	Savaş UĞUR

Göreve Başlama Tarihi İstihdam Tipi En Son Öğrenim Durumu	08/04/2014 Kadrolu Anadolu Üniversitesi- Eğitim Fakültesi- İşitme Engelliler Öğretmenliği
Özel Eğitim Hizmetleri Öğretmeni Mezun Olduğu Fakülte Göreve Başlama Tarihi İstihdam Tipi En Son Öğrenim Durumu	Talip GELDİ Gazi Üniversitesi- Eğitim Fakültesi-Zihin Engelliler Öğretmenliği 27/07/2022 Kadrolu Lisans- Zihin Engelliler Öğretmenliği
Özel Eğitim Hizmetleri Öğretmeni Mezun Olduğu Fakülte Göreve Başlama Tarihi İstihdam Tipi En Son Öğrenim Durumu	Zümra YILMAZ Gazi Üniversitesi-Eğitim Fakültesi- Görme Engelliler Öğretmenliği 08/09/2023 Kadrolu Lisans- Görme Engelliler Öğretmenliği
Özel Eğitim Hizmetleri Öğretmeni Mezun Olduğu Fakülte Göreve Başlama Tarihi İstihdam Tipi En Son Öğrenim Durumu	Arif Engin ARSLAN Ankara Üniversitesi- Eğitim Bilimleri- Zihin Engelliler Öğretmenliği 11/02/2019 Kadrolu Lisans- Zihin Engelliler Öğretmenliği
REHBERLİK VE PSİKOLOJİK DANIŞMANLIK HİZMETLERİ BÖLÜMÜ	
Rehberlik ve Psikolojik Danışmanlık Hizmetleri Bölüm Başkanı Mezun Olduğu Fakülte Göreve Başlama Tarihi İstihdam Tipi En Son Öğrenim Durumu	Zekeriya ÇOBAN Boğaziçi Üniversitesi- Eğitim Fakültesi-Rehberlik ve Psikolojik Danışmanlık Rehberlik ve Psikolojik Danışmanlık Bölümü 29.01.2019 Kadrolu Yüksek Lisans - Hoca Ahmet Yesevi Uluslararası Türk-Kazak Üniversitesi-Tarih ve Eğitim Fakültesi-Eğitim Yönetimi Denetimi
Rehberlik ve Psikolojik Danışmanlık Hizmetleri Bölümü Mezun Olduğu Fakülte Göreve Başlama Tarihi İstihdam Tipi	Çelebi ERGEN Ankara Üniversitesi- Eğitim Fakültesi-Rehberlik ve Psikolojik Danışmanlık Rehberlik ve Psikolojik Danışmanlık Bölümü 13.06.2017 Kadrolu

En Son Öğrenim Durumu	Lisans Rehberlik ve Psikolojik Danışmanlık
Rehberlik ve Psikolojik Danışmanlık Hizmetleri Bölümü Mezun Olduğu Fakülte	Nilay SELÇUK BALIBEY Ondokuz Mayıs Üniversitesi- Eğitim Fakültesi-Rehberlik ve Psikolojik Danışmanlık Rehberlik ve Psikolojik Danışmanlık Bölümü
Göreve Başlama Tarihi	23.01.2023
İstihdam Tipi	Kadrolu
En Son Öğrenim Durumu	Lisans Rehberlik ve Psikolojik Danışmanlık
Rehberlik ve Psikolojik Danışmanlık Hizmetleri Bölümü Mezun Olduğu Fakülte	Havva BULUT YILMAZ Ondokuz Mayıs Üniversitesi- Eğitim Fakültesi-Rehberlik ve Psikolojik Danışmanlık Rehberlik ve Psikolojik Danışmanlık Bölümü
Göreve Başlama Tarihi	15.12.2022
İstihdam Tipi	Kadrolu
En Son Öğrenim Durumu	Lisans Rehberlik ve Psikolojik Danışmanlık
Rehberlik ve Psikolojik Danışmanlık Hizmetleri Bölümü Mezun Olduğu Fakülte	Pelin ÇETİN İnönü Üniversitesi- Eğitim Fakültesi-Rehberlik ve Psikolojik Danışmanlık Rehberlik ve Psikolojik Danışmanlık Bölümü
Göreve Başlama Tarihi	29.07.2022
İstihdam Tipi	Kadrolu
En Son Öğrenim Durumu	Lisans Rehberlik ve Psikolojik Danışmanlık
Rehberlik ve Psikolojik Danışmanlık Hizmetleri Bölümü Mezun Olduğu Fakülte	Özcan ERKOL Orta Doğu Teknik Üniversitesi- Eğitim Fakültesi-Rehberlik ve Psikolojik Danışmanlık Rehberlik ve Psikolojik Danışmanlık Bölümü
Göreve Başlama Tarihi	24.04.2018
İstihdam Tipi	Kadrolu
En Son Öğrenim Durumu	Lisans Rehberlik ve Psikolojik Danışmanlık
Rehberlik ve Psikolojik Danışmanlık Hizmetleri Bölümü Mezun Olduğu Fakülte	Rüştü TÜRK Atatürk Üniversitesi-Fen Edebiyat Fakültesi- Felsefe
Göreve Başlama Tarihi	16.06.2017
İstihdam Tipi	Kadrolu
En Son Öğrenim Durumu	Lisans Felsefe

2.3 PAYDAŞ ANALİZİ

Paydaşlar, kuruluşun ürün ve hizmetleri ile ilgisi olan, kuruluştan doğrudan ve ya dolaylı, olumlu ya da olumsuz yönde etkilenen veya kuruluşu etkileyen kişi, grup veya kurumlardır. Bir sorunun çözülmesi veya bir hizmetin üretilmesi hiçbir zaman tek taraflı olarak gerçekleştirilemez. Konuyla ilgili tüm tarafların bir “fikri” vardır ve çözüm tüm bu “fikirlerin” bileşkesidir. Paydaşlar analizi, tüm tarafların fikirlerini öğrenmek ve sonuçta “bileşke fikri” ortaya çıkarmak için yapılır. Hizmet açısından önemli olabilecek grupların ve kişilerin çıkarlarını ve beklentilerini tanımlar. Katılımcılık, stratejik planlamanın temel unsurlarından biridir. Kuruluşun etkileşim içinde olduğu tarafların Görüşlerinin dikkate alınması, stratejik planın sahiplenilmesini sağlayarak uygulamasını artıracaktır.

Diğer yandan, kamu hizmetlerinin daha iyi görülebilmesi için yararlanıcıların taleplerinin bilinmesi gerekir. Planlama sürecinin ilk aşamalarında paydaşlarla etkili bir iletişim kurularak, bu kesimlerin ilgi ve katkısının sağlanması önemlidir.

Bu kapsamda Program Yeterliliklerinin (çıktılarının) belirlenmesinde paydaş görüşleri temel oluşturmaktadır. Kurumumuzun Paydaş analizi; paydaşlara anket uygulanması, görüşmeler, toplantılar şeklinde yapılmıştır.

İÇ PAYDAŞLAR	DIŞ PAYDAŞLAR
1. Kurum Yöneticilerimiz	1. Milli Eğitim Bakanlığı
2.Bölüm Başkanları	2. Özel Eğitim ve Rehberlik Genel Müdürlüğü
3.Merkez Öğretmenleri ve Diğer Çalışanlar	3. Amasya Valiliği
4. Öğrenciler ve Veliler	4. Amasya İl Milli Eğitim Müdürlüğü
5. Okul Aile Birliği	5. İlçe Milli Eğitim Müdürlükleri
6.Zorunlu eğitim çağının dışına çıkmış birey ve velileri	6. Yerel Yönetimler(Belediye)

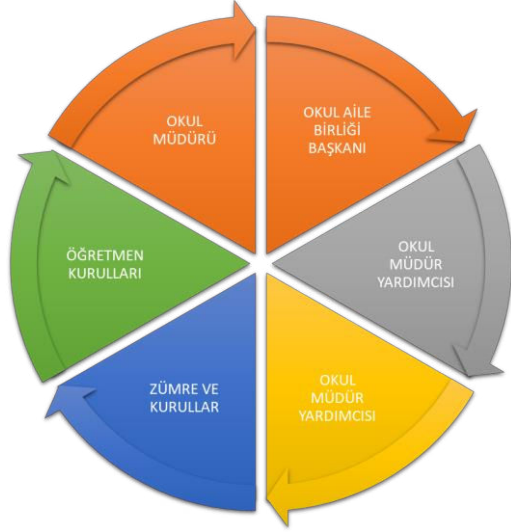
	7. Medya ve Basın Kuruluşları
	8. Üniversite
	9. Aile ve Sosyal Politikalar İl Müdürlüğü
	10. İl Sağlık Müdürlüğü, Sağlık Kuruluşları
	11. Özel Rehabilitasyon merkezleri

2.3.1 Paydaş Önceliklendirme Matrisi

PAYDAŞLAR	İÇ PAYDAŞLAR	DIŞ PAYDAŞLAR	YARARLANICI I (MÜŞTERİ)	NEDEN PAYDAŞ?
MİLLİ EĞİTİM BAKANLIĞI		✓	O	BAĞLI OLDUĞUMUZ MERKEZİ İDARE
ÖZEL EĞİTİM VE REHBERLİK HİZMETLERİ GENEL MÜDÜRLÜĞÜ		✓		BAĞLI OLDUĞUMUZ GENEL MÜDÜRLÜK
VALİLİK		✓	O	BAĞLI OLDUĞUMUZ MÜLKİ İDARE
İL/İLÇE MİLLİ EĞİTİM MÜDÜRLÜĞÜ		✓		BAĞLI OLDUĞUMUZ ÜST İDARE
OKUL YÖNETİCİLERİ	✓			İÇ P.KURUM ÇALIŞANI OLDUĞU İÇİN
ÖĞRENCİ VE VELİLER	✓			HİZMETLERDEN YARARLANDIKLARI İÇİN
AMASYA ÜNİVERSİTESİ		✓		AMAÇLARIMIZA ULAŞMADA DESTEK İÇİN İŞBİRLİĞİ İÇERİSİNDE OLMAMIZ GEREK KURUMLAR
SİVİL TOPLUM ÖRGÜTLERİ		✓		AMAÇLARIMIZA ULAŞMADA DESTEK İÇİN İŞBİRLİĞİ İÇERİSİNDE OLMAMIZ GEREK KURUMLAR
AMASYA BELEDİYESİ		✓		AMAÇLARIMIZA ULAŞMADA DESTEK İÇİN İŞBİRLİĞİ İÇERİSİNDE OLMAMIZ GEREK KURUMLAR

				KURUMLAR
ÖZEL REHABİLİTASYON MERKEZLERİ		✓		HİZMETLERDEN YARARLANDIKLARI İÇİN

Kurumumuzun temel paydaşları öğrenci, veli ve öğretmen olmakla birlikte eğitimin dışsal etkisi nedeniyle okul çevresinde etkileşim içinde olunan geniş bir paydaş kitlesi bulunmaktadır. Paydaşlarımızın görüşleri anket, toplantı, dilek ve istek kutuları, elektronik ortamda iletilen önerilerde dâhil olmak üzere çeşitli yöntemlerle sürekli olarak alınmaktadır.



Paydaş anketlerine ilişkin ortaya çıkan temel sonuçlara altta yer verilmiştir * : Öğrencimiz bulunmamakla birlikte var olan öğrencilerde engellidir. Bunlar içerisinde Özel Öğrenme Güçlüğü olanlar ile Bedensel Engelli olan öğrencilere anket uygulanmış ve;

Öğrenci Anketi Sonuçları:

Birlikte çalıştıkları öğretmenlerden memnun oldukları,

İncelemelerin evde yapılmasının istendiği

Öğretmen Anketi Sonuçları:

Ev ve okul ziyaretleri için araç sıkıntısı

Veli Anketi Sonuçları:

Destek eğitiminin önerilmediği

Grup Eğitimi önerilmediği

Destek Eğitim Raporu alanlarından memnun oldukları

2.4 GZFT (GÜÇLÜ, ZAYIF, FIRSAT, TEHDİT) ANALİZİ

GÜÇLÜ YÖNLER	ZAYIF YÖNLER
*Kurumun ulaşım açısından merkezi bir konumda olması	* Proje oluşturma konusunda eksikliklerin olması
*Yeterli personel sayısının olması	* Binanın fiziki olarak eski ve yetersiz olması
*Teknolojik olarak yeterli donanımın olması	* Bir odayı 2-3 kişi kullanması
*Personelin donanımlı, değişim ve gelişime açık olması	* Oyun odasının olmaması
* Bağımsız bir binaya sahip olması	*Eğitsel değerlendirme oda sayısının yetersiz olması
* Toplantı salonunun olması	* Mevzuat ve yönetmeliklerin yoruma açık olması bununda farklı uygulamalara yol açması
* Hizmet bölgemizdeki ilçelere hizmetlerin düzenli bir şekilde verilmesi	* Öğretmenlerin test eğitiminin az olması
*Kurum ziyaretlerinin düzenli yapılması	
*Herkesine eşit seviyede imkân ve olanakların sağlanması,	

*Kurum içi çalışanların arasında işbirliği ve iletişimin iyi olması	
* Kurumlardan gelen taleplerin en kısa sürede karşılanması	
* Bölge rehber öğretmenlerinin sayısının yeterli olması	
FIRSATLAR	TEHDİTLER
*Şehir merkezine yakın olması	*Hizmet verilen kesimin genel olarak sosyokültürel olarak alt seviyede olması
* Yeni düşünce ve projeleri olan personel ile birlikte çalışılması	*Kurumumuz tarafından verilen hizmetlerin öğretmen, idareci, öğrenci, veli açısından yeterince içselleştirilememesi
* Düzenlediğimiz toplantı, sempozyum vb. organizasyonlarla birçok öğretmen ve veliye ulaşabilmemiz	*Kurumumuzda güvenlik görevlisi olmaması
* Hizmet bölgemizde olan Kurum ve kurumlara ulaşımın onlarla iletişimin kolay olması	*Kurumun daha çok özel eğitim desteği için rapor veren bir kurum olarak tanınması
* Daha çok seminer, sempozyum düzenleme imkanımızın olması	
* İç göçün fazla olmaması	
* Bölge rehber öğretmenlerinin sayısının yeterli olması	

2.5 PESTLE(Dış Çevre) ANALİZİ

POLİTİK VE YASAL ETMENLER	EKONOMİK ÇEVRE DEĞİŞKENLERİ
<ul style="list-style-type: none">*Milli Eğitim Bakanlığı ve İl ve İlçe Milli Eğitim Müdürlüğü 2024-2028 Stratejik Planlarının incelenmesi*Yasal yükümlülüklerin belirlenmesi*Personelin yasal hak ve sorumlulukları*Oluşturulması gereken kurul ve komisyonlar.*Kurum çevresindeki politik durum*Öğrencilerin değişik ihtiyaçlarına, doğal yeteneklerine ve ilgi alanlarına odaklanması*Kurumumuzun bulunduğu çevrenin, eğitim öğretime erişebilirlik hakkında zorunlu eğitimi aşan beklentileri	<ul style="list-style-type: none">*Kurumun bulunduğu çevrenin genel gelir durumu*İş kapasitesi*Kurumun gelirini arttırıcı unsurlar*Kurumun giderlerini arttıran unsurlar*Tasarruf sağlama imkânları*İşsizlik durumu*Mal-ürün ve hizmet satın alma imkânları*Kullanılabilir gelir*Velilerin sosyoekonomik düzeyi*Bilginin, refaha ve mutluluğa ulaşmada itici güç olarak belirmesi*Toplum kavramında, internet kullanımını sonucunda meydana gelen değişiklikler*Çalışanlarda değişik becerilerin ve daha fazla esnekliğin aranmasına yol açan küreselleşme ve rekabetin gittikçe arttığı ekonomi*İstihdamda geleneksel alanlardan bilgi ve hizmet sektörüne kayış*Vasıfsız işlerdeki düşüş ve istihdam için gerekli nitelik ve becerilerdeki artış*Kariyer yönü ve istihdamda değişiklikler içeren yeni kariyer yapıları
SOSYO-KÜLTÜREL ÇEVRE DEĞİŞKENLERİ	TEKNOLOJİK ÇEVRE DEĞİŞKENLERİ
<ul style="list-style-type: none">*Kariyer beklentileri*Ailelerin ve öğrencilerin bilinçlenmeleri*Aile yapısındaki değişimler(geniş aileden çekirdek aileye geçiş, erken yaşta evlenme vs.)	<ul style="list-style-type: none">*Milli Eğitim Bakanlığı teknoloji kullanım durumu,*e- devlet uygulamaları*e-öğrenme, e-akademi, e-Kurum, eba-uzem internet olanakları*Kurumun sahip olmadığı teknolojik araçlar bunların kazanılma

<ul style="list-style-type: none"> *Nüfus artışı *Göç *Nüfusun yaş gruplarına göre dağılımı *Doğum ve ölüm oranları *Hayat beklentilerindeki değişimler (Hızlı para kazanma hırısı, lüks yaşama düşkünlük, kırsal alanda kentsel yaşam) *Göçler dolayısıyla artan mahallemizdeki Kurum çağı öğrenci sayısı *Birçok geleneksel sosyal yapının etkisinin azalması 	<p>ihtimali</p> <ul style="list-style-type: none"> *Çalışan ve öğrencilerin teknoloji kullanım kapasiteleri, *Öğrenci ve çalışanların sahip olduğu teknolojik araçlar *Teknoloji alanındaki gelişmeler *Kurumun yeni araçlara sahip olma imkânları *Teknolojinin eğitimde kullanım, *Teknolojinin ilerlemesinin, yayılmasının ve benimsenmesinin artması *Bilginin hızlı üretimi, erişilebilirlik ve kullanılabilirliğinin gelişmesi *Teknolojinin sağladığı yeni öğrenme ve etkileşim-paylaşım olanakları
--------------------------------------------------------------------------------------------------------------------------------------------------------------------------------------------------------------------------------------------------------------------------------------------------------------------------------------------------------------------------------------------------------------------------------------	------------------------------------------------------------------------------------------------------------------------------------------------------------------------------------------------------------------------------------------------------------------------------------------------------------------------------------------------------------------------------------------------------------------------------------------------------------------------------------------------------------------------------------------------------------------------------------------

2.6 TESPİTLER VE İHTİYAÇLARIN BELİRLENMESİ

Kurumsal kapasitede her hangi bir sorun görünmemektedir.

Eğitim veren bir kurum değiliz, ancak eğitsel değerlendirme ve tanılamaya ilişkin erişim sorunları yaşanmaktadır.

Eğitsel Değerlendirme ve Tanılama ile Psikolojik Danışma Süreçlerinin bir parçası olan Sağlık Kuruluşları da standart hizmet vermektedir ve gelişime açıktır. Tespitler ve ihtiyaçlar tabloda belirtilmiştir.

Eğitime Erişim	Eğitimde Kalite	Kurumsal Kapasite
Okullaşma Oranı	Akademik Başarı	Kurumsal İletişim
Okula Devam/ Devamsızlık	Sosyal, Kültürel ve Fiziksel Gelişim	Kurumsal Yönetim
Okula Uyum, Oryantasyon	Sınıf Tekrarı	Bina ve Yerleşke
Özel Eğitime İhtiyaç Duyan Bireyler	İstihdam Edilebilirlik ve Yönlendirme	Donanım
Yabancı Öğrenciler	Öğretim Yöntemleri	Temizlik, Hijyen
Hayatboyu Öğrenme	Ders araç gereçleri	İş Güvenliği, Okul Güvenliği
		Taşıma ve servis

Gelişim ve sorun alanlarına ilişkin GZFT analizinden yola çıkılarak saptamalar yapılırken yukarıdaki tabloda yer alan ayırımda belirtilen temel sorun alanlarına dikkat edilmesi gerekmektedir.

EĞİTİM VE ÖĞRETİME ERİŞİM	
1	Velilerin, maaş ve sosyal haklar konusunda oldukça istekli olmalarına rağmen eğitim için isteksiz olmaları
2	Uzak yerleşim alanlarında bulunan bireylerin eğitim ve tanılama için taşınamaması
3	Öğretmenlerin farklı alanlarda öğrenmeye açık olması
4	

EĞİTİM VE ÖĞRETİMDE KALİTE	
1	Yetişkin eğitiminde bir kazanım sağlamayacak olan eğitimlere ilginin az olması
2	Velilerin günlük hayatında fark yaratacak eğitim konularının çok az olması
3	-
4	-

KURUMSAL KAPASİTE	
1	Yönetmelikte bulunan bazı uzmanlık alanlarına ilişkin atama yapılmaması
2	Yeterli ve yetkin personel sayısına sahip olunması
3	Rehber öğretmenlerin koordinasyonunda yetki sınırlaması bulunması
4	

BÖLÜM 3: MİSYON, VİZYON VE TEMEL DEĞERLER

Okul Müdürlüğümüzün Misyon, vizyon, temel ilke ve değerlerinin oluşturulması kapsamında öğretmenlerimiz, öğrencilerimiz, velilerimiz, çalışanlarımız ve diğer paydaşlarımızdan alınan görüşler, sonucunda stratejik plan hazırlama ekibi tarafından oluşturulan Misyon, Vizyon, Temel Değerler; Okulumuz üst kuruluna sunulmuş ve üst kurul tarafından onaylanmıştır.

3.1 MİSYONUMUZ

Hizmet alanlarımızda bulunan Eğitim ve Öğretim Kurumlarında, Rehberlik ve Psikolojik Danışmanlık Hizmetlerinin etkin ve verimli bir şekilde yürütülmesine ilişkin gerekli tüm çalışmalarla birlikte, özel eğitim gerektiren bireylerin tanınması ve bu bireylerin Türk Milli Eğitiminin temel amaç ve ilkeleri doğrultusunda yetiştirilmesi için gerekli önlemlerin alınmasını sağlamaktır.

3.2 VİZYONUMUZ

Kendini anlayan, problemlerini çözebilmeyi başaran, gerçekçi kararlar alabilen, kapasitelerini geliştirebilen, çevresiyle dengeli ve sağlıklı uyum sağlayabilen ve böylece kendini gerçekleştirebilen; psikolojik, zihinsel, bedensel ve sosyal yönden sağlıklı nesiller yetiştirilmesine yardımcı olmaktadır.

3.3 TEMEL DEĞERLERİMİZ

1	Bireysel farklılıklara saygılı olmak	12	Sistemli olmak
2	İletişime açık olmak	13	Veri ve bilgiye dayanmak
3	Sevgi dolu ve hoşgörülü olmak	14	“Önce insan” anlayışına sahip olmak
4	Özverili olmak	15	İnsan kaynaklarını etkili yönetmek
5	Tutarlı olmak	16	Gelişen ihtiyaçlara cevap vermek
6	Yenilikçi ve gelişime açık olmak	17	Değişimi başkasından beklememek
7	Katılımcı olmak	18	Etik değerlere saygılı olmak
8	Önerilere açık olmak	19	Yasa ve yönetmeliklere bağlı olmak
9	Sorun çözücü olmak	20	Alanında uzman ve öncü olmak
10	Araştırmacı olmak	21	Ulaşılabilir olmak
11	Güvenilir olmak	22	Etkili, güler yüzlü ve kibar olmak

BÖLÜM 4: AMAÇ, HEDEF VE EYLEMLER

TEMA I:

Amaç 1	Rehberlik ve araştırma merkezlerince sunulan özel eğitim hizmetlerinin geliştirilmesini sağlamak								
Hedef 1.1	Erken tanılamanın önemine yönelik farkındalık artırılacaktır.								
Performans Göstergeleri	Hedefe Etkisi (%)	Plan Dönemi Başlangıç Değeri	2024	2025	2026	2027	2028	İzleme Sıklığı	Rapor Sıklığı
PG-1.1.1 Eğitsel değerlendirme ve tanılama hakkında bilgilendirme yapılan okul oranı %	40	%70	%70	%80	%90	%90	%100	6 ay	6 ay
PG-1.1.2 Eğitsel değerlendirme ve tanılama hakkında bilgilendirme yapılan veli oranı (%)	30	%60	%70	%70	%90	%90	%100	6 ay	6 ay
PG-1.1.3 Eğitsel değerlendirme ve tanılama hakkında bilgilendirme yapılan rehber öğretmen/ psikolojik danışman oranı (%)	30	%70	%70	%90	%90	%100	%100	6 ay	6 ay
Koordinatör Birim	Okul Müdürü/Müdür Yardımcısı								
İş Birliği Yapılacak Birimler	Özel Eğitim Bölümü/Okul-Aile Birliği/Öğretmenler Kurulu								
Stratejiler	S-1.1.1 Eğitsel değerlendirme ve tanılama sürecine yönelik olarak okullara bilgilendirme toplantıları düzenlenecektir. S-1.1.2 Farkındalığı artırmaya yönelik çalışmalar düzenlenecektir. (Afiş, broşür, toplantı vb.)								
Maliyet Tahmini	20.000 TL								
Tespitler	Zamanında randevu oluşturulmaması								
İhtiyaçlar	İlçelere gidiş geliş için araç planlamasının yapılması								

Amaç 1	Rehberlik ve araştırma merkezlerince sunulan özel eğitim hizmetlerinin geliştirilmesini sağlamak								
Hedef 1.2	Eğitsel değerlendirme ve tanılması yapılan bireylerin ailelerine sunulan müşavirlik hizmetlerinin artırılması sağlanacaktır								
Performans Göstergeleri	Hedefe Etkisi (%)	Plan Dönemi Başlangıç Değeri	2024	2025	2026	2027	2028	İzleme Sıklığı	Rapor Sıklığı
PG-1.2.1 Bilgilendirme yapılan aile/birey oranı	100	%70	%70	%80	%90	%90	%100	6 ay	6 ay
Koordinatör Birim	Okul Müdürü/Müdür Yardımcısı								
İş Birliği Yapılacak Birimler	Özel Eğitim Bölümü								
Riskler	<ul style="list-style-type: none"> • Bölge alanımız içerisinde ki okul binalarının farklı ilçelerde olması • İlçelere gidildiği günlerde her öğretmenin okulda olmaması 								
Stratejiler	<p>S-1.2.1 Eğitsel değerlendirme ve tanılama sonrası ailelere yönelik bireysel görüşme yapılacaktır.</p> <p>S-1.2.2 Farkındalığı artırmaya yönelik çalışmalar düzenlenecektir. (Afiş, broşür, toplantı vb.)</p>								
Maliyet Tahmini	20.000 TL								
Tespitler	Zamanında randevu oluşturulmaması								
İhtiyaçlar	<ul style="list-style-type: none"> • İlçelere gidiş geliş için araç planlamasının yapılması 								

Amaç 1	Rehberlik ve araştırma merkezlerince sunulan özel eğitim hizmetlerinin geliştirilmesini sağlamak								
Hedef 1.3	Eğitsel değerlendirme ve tanılması yapılan bireylerin özel eğitim hizmetlerine erişiminin izlenmesi sağlanacaktır.								
Performans Göstergeleri	Hedefe Etkisi (%)	Plan Dönemi Başlangıç Değeri	2024	2025	2026	2027	2028	İzleme Sıklığı	Rapor Sıklığı
PG-1.3.1 Ziyaret edilen okul oranı. (%)	25	%80	%80	%90	%90	%100	%100	6 ay	6 ay
PG-1.3.2 Müşavirlik hizmeti sunulan öğretmen oranı (%)	25	%80	%80	%90	%90	%100	%100	6 ay	6 ay
PG-1.3.3 Müşavirlik hizmeti sunulan idareci oranı (%)	25	%80	%80	%90	%90	%100	%100	6 ay	6 ay
PG-1.3.4 Evde eğitim kapsamında ziyaret edilen birey sayısı	25	18	18	20	20	22	22	6 ay	6 ay
Koordinatör Birim	Okul Müdürü/Müdür Yardımcısı								
İş Birliği Yapılacak Birimler	Özel Eğitim Bölümü								
Riskler	<ul style="list-style-type: none"> •Bölge alanımız içerisinde ki okul binalarının farklı ilçelerde olması •İlçelere gidildiği günlerde her öğretmenin okulda olmaması 								
Stratejiler	<p>S-1.3.1 Eğitsel değerlendirme ve tanılama sonrası öğretmenlere ve idarecilere yönelik bilgilendirme seminer/toplantı düzenlenecektir.</p> <p>S-1.3.2 Eğitim bölge toplantılarına katılım sağlanacaktır.</p> <p>S-1.3.3 Sorumluluk bölgesinde evde eğitim hizmeti sunulan bireylere yönelik ev ziyareti gerçekleştirilerek izleme ve müşavirlik hizmeti sunulacaktır</p>								
Maliyet Tahmini	20.000 TL								
Tespitler	<ul style="list-style-type: none"> •Evde eğitim kapsamında zamanında veliler tarafından randevunun alınmaması 								
İhtiyaçlar	İlçelere gidiş geliş için araç planlamasının yapılması								

TEMA II:

Amaç 2	Rehberlik ve araştırma merkezlerince sunulan rehberlik ve psikolojik danışma hizmetlerinin geliştirilmesini sağlamak.								
Hedef 2.1	Öğrencilerin bir bütün olarak gelişimlerini desteklemek amacıyla koruyucu ve önleyici çalışmalar yürütülecektir..								
Performans Göstergeleri	Hedefe Etkisi (%)	Plan Dönemi Başlangıç Değeri	2024	2025	2026	2027	2028	İzleme Sıklığı	Rapor Sıklığı
PG-2.1.1 Düzenlenen eğitim faaliyeti sayısı	50	6	6	7	7	8	8	6 ay	6 ay
PG-2.1.2 Eğitim faaliyetlerine katılan birey sayısı	50	500	500	650	700	800	900	6 ay	6 ay
Koordinatör Birim	Okul Müdürü/Müdür Yardımcısı								
İş Birliği Yapılacak Birimler	Rehberlik ve Psikolojik Danışmanlık Bölümü								
Riskler	•Bölge alanımız içerisinde ki okul binalarının farklı ilçelerde olması								
Stratejiler	S-2.1.1 Okulların talepleri alınarak talepler doğrultusunda eğitim düzenlenecektir. S-2.1.2 Rehber öğretmen/psikolojik danışmanı bulunmayan okullarda genel ve yerel hedeflere yönelik çalışmalar yürütülecektir.								
Maliyet Tahmini	20.000 TL								
Tespitler	•İlçelerde ki okullar arasında öğrenci sayıları az olan okullarda uzaklık nedeniyle ortak etkinlik düzenlenememesi								
İhtiyaçlar	İlçelere gidiş geliş için araç planlamasının yapılması								

Amaç 2	Rehberlik ve araştırma merkezlerince sunulan rehberlik ve psikolojik danışma hizmetlerinin geliştirilmesini sağlamak.								
Hedef 2.2	Öğrencinin gelişimini desteklemek amacıyla müşavirlik çalışmaları yürütülecektir.								
Performans Göstergeleri	Hedefe Etkisi (%)	Plan Dönemi Başlangıç Değeri	2024	2025	2026	2027	2028	İzleme Sıklığı	Rapor Sıklığı
PG-2.2.1 Ziyaret edilen okul oranı	40	%70	%70	%80	%90	%90	%100	6 ay	6 ay
PG-2.2.2 Müşavirlik sunulan öğretmen/idareci oranı	30	%70	%70	%80	%90	%90	%100	6 ay	6 ay
PG-2.2.3 Okul rehberlik ve psikolojik danışmanlık programı incelenen okul/kurum oranı	30	%100	%100	%100	%100	%100	%100	6 ay	6 ay
Koordinatör Birim	Okul Müdürü/Müdür Yardımcısı								
İş Birliği Yapılacak Birimler	Rehberlik ve Psikolojik Danışmanlık Bölümü								
Riskler	•Bölge alanımız içerisinde ki okul binalarının farklı ilçelerde olması								
Stratejiler	S-2.2.1 Rehberlik ve psikolojik danışma hizmetlerine ilişkin bilgilendirme yapmak ve ihtiyaç belirlemek amacıyla okul/kurumlara çalışma ziyaretleri düzenlenecektir. S-2.2.2 Belirlenen ihtiyaçlar doğrultusunda okul/kurumlara müşavirlik hizmeti sunulacaktır..								
Maliyet Tahmini	20.000 TL								
Tespitler	•İlçelerde ki okullar arasında öğrenci sayıları az olan okullarda uzaklık nedeniyle ortak etkinlik düzenlenememesi								
İhtiyaçlar	İlçelere gidiş geliş için araç planlamasının yapılması								

Amaç 2	Rehberlik ve araştırma merkezlerince sunulan rehberlik ve psikolojik danışma hizmetlerinin geliştirilmesini sağlamak.								
Hedef 2.3	Öğrencilerin gelişimlerini olumsuz yönde etkileyebilecek problemlerin çözümüne yardımcı olmak amacıyla çalışmalar yürütülecektir.								
Performans Göstergeleri	Hedefe Etkisi (%)	Plan Dönemi Başlangıç Değeri	2024	2025	2026	2027	2028	İzleme Sıklığı	Rapor Sıklığı
PG-2.3.1 Sorumluluk bölgesinde Bağımlılıkla mücadele kapsamında eğitim verilen/program uygulanan Eğitim oranı	40	%70	%70	%80	%90	%90	%100	6 ay	6 ay
PG-2.3.2 Sorumluluk bölgesinde Şiddetin okul oranı	30	%70	%70	%80	%90	%90	%100	6 ay	6 ay
PG-2.3.3 Sorumluluk bölgesinde Afet ve zorlayıcı yaşam olayları kapsamında eğitim verilen/program uygulanan eğitim oranı	30	%40	%40	%50	%50	%50	%60	6 ay	6 ay
Koordinatör Birim	Okul Müdürü/Müdür Yardımcısı								
İş Birliği Yapılacak Birimler	Rehberlik ve Psikolojik Danışmanlık Bölümü								
Riskler	•Bölge alanımız içerisinde ki okul binalarının farklı ilçelerde olması								
Stratejiler	<p>S-2.3.1 Rehber öğretmen/Psikolojik Danışmanı olmayan okul/kurumlar öncelikli olmak üzere okul/kurumların eğitim ihtiyaçları belirlenecektir.</p> <p>S-2.3.2 Rehber öğretmen/psikolojik danışmanı olmayan okul ve kurumlar öncelikli olmak üzere okul/kurumlarda Belirlenen ihtiyaçlar doğrultusunda planlama yapılarak eğitim düzenlenecektir.</p>								
Maliyet Tahmini	25.000 TL								
Tespitler	•İlçelerde ki okullar arasında öğrenci sayıları az olan okullarda uzaklık nedeniyle ortak etkinlik düzenlenememesi								
İhtiyaçlar	İlçelere gidiş geliş için araç planlamasının yapılması								

TEMA III

Amaç 3	RAM’larda AR-GE, Proje ve Mesleki Gelişim çalışmalarının artırılması.								
Hedef 3.1	Rehberlik ve Araştırma Merkezlerinin AR-GE çalışmaları artırılabacaktır.								
Performans Göstergeleri	Hedefe Etkisi (%)	Plan Dönemi Başlangıç Değeri	2024	2025	2026	2027	2028	İzleme Sıklığı	Rapor Sıklığı
PG-3.1.1 Hazırlanan ve yayınlanan araştırma, yayın (Kitap, broşür, afiş vb.) sayısı	40	5	5	8	10	10	12	6 ay	6 ay
PG-3.1.2 Araştırma çalışmalarına katılan personel sayısı	30	6	6	8	10	10	12	6 ay	6 ay
PG-3.1.3 İş birliği yapılan kurum ve kuruluş sayısı	30	6	6	8	10	10	12	6 ay	6 ay
Koordinatör Birim	Okul Müdürü/Müdür Yardımcısı								
İş Birliği Yapılacak Birimler	Rehberlik ve Psikolojik Danışmanlık Bölümü/ Özel Eğitim Bölümü								
Riskler	•Bölge alanımız içerisinde ki okul binalarının farklı ilçelerde olması								
Stratejiler	S-3.1.1 Rehberlik ve araştırma merkezlerinde görev yapan personelin AR-GE yeterlilikleri artırılabacaktır. S-3.1.2 Rehberlik ve araştırma merkezlerinin yerel yönetimler, üniversiteler ve STK’lar ile iş birliği güçlendirilecektir..								
Maliyet Tahmini	35.000 TL								
Tespitler	Kurumlarla işbirliği hakkında olunması								
İhtiyaçlar	İlçelere gidiş geliş için araç planlamasının yapılması								

Amaç 3	RAM'larda AR-GE, Proje ve Mesleki Gelişim çalışmalarının artırılması.								
Hedef 3.2	Bireylerin sosyal duygusal, akademik ve kariyer gelişimlerinin desteklenmesi, duygusal, düşünsel, davranışsal düzeyde kapasitelerinin güçlendirilmesi, iyileştirme ve geliştirme amacıyla danışmanlık hizmeti sunulacaktır.								
Performans Göstergeleri	Hedefe Etkisi (%)	Plan Dönemi Başlangıç Değeri	2024	2025	2026	2027	2028	İzleme Sıklığı	Rapor Sıklığı
PG-3.2.1 Ruh sağlığı danışmanlığı verilen birey sayısı	25	60	60	75	80	90	100	6 ay	6 ay
PG-3.2.2 Aile danışmanlığı verilen birey sayısı	25	35	40	45	50	60	60	6 ay	6 ay
PG-3.2.3 Kariyer ve tercih danışmanlığı verilen birey sayısı	25	150	150	200	225	250	300	6 ay	6 ay
PG-3.2.4 Psikolojik ölçme aracı (ölçek, test, envanter vb.) uygulanan birey sayısı	25	40	50	60	70	75	80	6 ay	6 ay
Koordinatör Birim	Okul Müdürü/Müdür Yardımcısı								
İş Birliği Yapılacak Birimler	Rehberlik ve Psikolojik Danışmanlık Bölümü								
Riskler	<ul style="list-style-type: none"> Bölge alanımız içerisinde ki okul binalarının farklı ilçelerde olması 								
Stratejiler	<p>S-3.2.1 RAM sorumluluk bölgelerine ait risk haritaları değerlendirilerek çalışma yapılması gereken okullar belirlenerek bu okullardaki öğrenci ve velileriyle bireysel çalışmalar yürütülecektir.</p> <p>S-3.2.2 RAM'a başvuran bireylere randevu verilerek çalışmalar yürütülecektir.</p> <p>S-3.2.3 RAM'a okul/kurumlardan yönlendirilen öğrenci ve velilerine randevu verilerek çalışmalar yürütülecektir</p>								
Maliyet Tahmini	25.000 TL								
Tespitler	<ul style="list-style-type: none"> Bireysel başvuru için yeterli başvurunun olması 								
İhtiyaçlar	İlçelere gidiş geliş için araç planlamasının yapılması								

5. BÖLÜM: MALİYETLENDİRME

2024-2028 Stratejik Planı Faaliyet/Proje Maliyetlendirme Tablosu

	2024	2025	2026	2027	2028	Toplam Maliyet
Amaç 1	2.000	3000	4.000	5000	6.000	20.000
Hedef 1.1	2.000	3000	4.000	5000	6.000	20.000
Amaç 1	2.000	3000	4.000	5000	6.000	20.000
Hedef 1.2	2.000	3000	4.000	5000	6.000	20.000
Amaç 1	2.000	3000	4.000	5000	6.000	20.000
Hedef 1.3	2.000	3000	4.000	5000	6.000	20.000
Amaç 2	2.000	3000	4.000	5000	6.000	20.000
Hedef 2.1	2.000	3000	4.000	5000	6.000	20.000
Amaç 2	2.000	3000	4.000	5000	6.000	20.000
Hedef 2.2	2.000	3000	4.000	5000	6.000	20.000
Amaç 2	3.000	4000	5000	6000	7000	25.000
Hedef 2.3	3.000	4000	5000	6000	7000	25.000
Amaç 3	3.000	4000	5000	6000	7000	25.000
Hedef 3.1	3.000	4000	5000	6000	7000	35.000
Amaç 3	5.000	6000	7000	8000	9000	25.000
Hedef 3.2	5.000	6000	7000	8000	9000	25.000
Genel Yönetim Giderleri	20.000	23.000	25.000	27.000	30.000	125.000
TOPLAM	49.000	61.000	72.000	84.000	97.000	329.000

6. BÖLÜM: İZLEME VE DEĞERLENDİRME

Okulumuz Stratejik Planı izleme ve değerlendirme çalışmalarında 5 yıllık Stratejik Planın izlenmesi ve 1 yıllık gelişim planının izlenmesi olarak ikili bir ayrıma gidilecektir.

Stratejik planın izlenmesinde 6 aylık dönemlerde izleme yapılacak denetim birimleri, il ve ilçe millî eğitim müdürlüğü ve Bakanlık denetim ve kontrollerine hazır halde tutulacaktır.

Yıllık planın uygulanmasında yürütme ekipleri ve eylem sorumlularıyla aylık ilerleme toplantıları yapılacaktır. Toplantıda bir önceki ayda yapılanlar ve bir sonraki ayda yapılacaklar görüşülüp karara bağlanacaktır.

EKLER:

Öğretmen, öğrenci ve veli anket örnekleri klasör ekinde olup okullarınızda uygulanarak sonuçlarından paydaş analizi bölümü ve sorun alanlarının belirlenmesinde yararlanabilirsiniz.